

PKN

Stichting voor
onderzoek
historische
tabakspijpen

Jaarboek 2014

Redactie:
Bert van der Lingen
en Arjan de Haan



JAARBOEK 2014

PKN

Stichting voor onderzoek historische tabakspijpen

Jaarboek 2014

Redactie: Bert van der Lingen en Arjan de Haan

Uitgave: Stichting PKN, Leiden
www.tabakspijp.nl
info@tabakspijp.nl

English summaries: Bert van der Lingen en Kath Adams (correcties)

Lay-out: Arjan de Haan, DDG 's-Graveland

Druk: DPN Weurt.

Voorzijde omslag: Voorbeelden van eerste-generatiepijpen en een houten pijpje in de vorm van een scheepje, gevonden in Amsterdam. Op de achtergrond scherven van steengoed, majolica en porselein, 1590-1625. (Foto Bert van der Lingen)

Achterzijde omslag: Figurale dubbelwandige pijp met afbeelding van Lodewijk Napoleon, gemaakt in Ruhla, Duitsland. (Foto A.R. de Haan, collectie R.J. de Haan, Hilversum)

ISBN: 978-90-801138-5-5

© PKN. Overname van artikelen of illustraties is alleen toegestaan na schriftelijke toestemming van de redactie. Auteurs zijn verantwoordelijk voor hun bijdragen.

Inhoud

Voorwoord	7
Een conflict tussen Bart Pietersz. Valkenburg en Jan Bastiensz. Overwesel, 1722 Bert van der Lingen	9
Kleipijpen van Noël, een belangrijke aanvulling op het assortiment van Gambier Arthur van Esveld	13
Een Jonaspip uit Keulen Ruud Stam	19
Het zeventiende eeuwse merk gekroonde staande leeuw met PS. Goudse of toch Amsterdamse makelij? Ron de Haan	23
Een kleipijp met miniatuur tekeningen in inkt Bert van der Lingen	27
Een bijzondere groep Ottomaanse kleipijpen uit de Levant Arjan de Haan	31
Ottomaanse pijpen in Nederlandse collecties, archieven en als bodemvondst (zeventiende en achttiende eeuw) Bert van der Lingen	39
De productie van kleipijpen in Ruhla (Thüringen) Ron de Haan	55
Samengestelde messing deksels uit Thüringen op pijpen uit Tophane, Ruhla en Schemnitz Arjan de Haan	69
De Belgische export en import van pijpen na de Belgische onafhankelijkheid Ruud Stam	75
Pijprokers op keramiek Wiard Krook	87
Een ‘tobacqy pyp met tin beslaegen’ in een linnenkast in Dokkum, 1604 Bert van der Lingen	93
Is het bijmerk een betrouwbaar dateringsmerk? Ruud Stam	99
De republikeinse held van een vrijwel onbekende Franse pijpenmaker. Met een bijlage over de andere pijpenmakerijen in Straatsburg Ruud Stam, André Leclair en Gilles Kleiber	105
Een groep zeldzame eerste-generatiepijpen uit Amsterdams afval, 1590-1625 Bert van der Lingen	111
English summaries	148

Voorwoord

Voor u ligt het tweede jaarboek van de 'PKN, stichting voor onderzoek historische tabakspijpen'.

Na de publicatie van ons eerste jaarboek hebben we veel positieve reacties ontvangen. Het kostte dan ook weinig moeite om de energie te vinden om dit tweede jaarboek samen te stellen. Naast de positieve reacties hebben we ook opbouwende kritiek ontvangen uit de academische wereld. Dit had vooral te maken met de opmaak van de artikelen en de leesbaarheid. Mede hierdoor ziet U een aantal veranderingen die we hebben doorgevoerd. De belangrijkste aanpassing is het font. Deze is veranderd van Arial naar Helvetica, waardoor de artikelen makkelijker leesbaar zijn en waardoor er meer tekst op een pagina past. Verder is de regelafstand aangepast en hebben alle pagina's headers gekregen. Dit vergemakkelijkt het terugvinden van de bron als artikelen los verwerkt worden. Tot slot zijn nu zo veel mogelijk de afmetingen van de voorwerpen, middels een meetlatje of in de tekst bij de afbeeldingen, weergegeven.

We hebben ook dit jaar getracht zoveel mogelijk variatie aan te brengen in de artikelen en daarbij de Nederlandse vondsten niet over het hoofd te zien. Zo zijn in het jaarboek onder meer bijdragen te vinden van Bert van der Lingen, over een grote en zeer zeldzame groep eerste-generatiepijpen uit Amsterdam, Ron de Haan schrijft over het zeventiende-eeuwse merk gekroonde staande leeuw met TS en Wiard Krook heeft een artikel over pijprokers op zeventiende- en achttiende-eeuwse borden. Bijzondere vondsten uit Nederlandse bodem zijn de Ottomaanse tabakspijpen die door Bert van der Lingen worden beschreven.

Uiteraard treft u ook artikelen aan die over de landsgrenzen gaan. Zo heeft Ruud Stam bijdragen over een bijzondere zeventiende-eeuwse Jonas pijp uit Keulen en over de Belgische export en import van pijpen na de onafhankelijkheid en Arthur van Esveld schrijft over de overname van Noël door Gambier. Ron de Haan heeft verder nog een bijdrage over de pijpenfabricage in Ruhla en Arjan de Haan beschrijft een bijzondere groep kleipijpen uit de Levant.

Wij wensen u veel leesplezier in dit tweede jaarboek van de Stichting PKN,

Arjan de Haan
Bert van der Lingen

De productie van kleipijpen in Ruhla (Thüringen)

Ron de Haan

Inleiding

Met dit artikel wordt beoogd de bestaande kennis over de kleipijpenproductie in Ruhla, voor zover als dat mogelijk is, samen te brengen. Ruhla was in de tweede helft van de negentiende eeuw tot ver in de twintigste eeuw bijna volledig afhankelijk van de productie en handel in pijpen en toebehoren, de afmonteringen met deksels, de beschildering van porseleinen pijpen, het vervaardigen van meerschiumpijpen, stelen en foedralen en etuis. Over de kleipijpenproductie is niet of nauwelijks iets bekend, hoewel deze, zoals zal blijken, een forse omvang heeft gehad. Twee uiterst belangrijke bodemvondsten uit 1995 van 'gietmallen' (Afb. 1) hadden het vermoeden dat bepaalde pijpen aan Ruhla konden worden toegeschreven recentelijk bevestigd. Dit betrof zowel dubbel- als enkelwandige pijpen.¹ Archiefonderzoek heeft ons nog niet veel verder gebracht dan de namen van een aantal makers van kleipijpen. Aan deze pijpmakers konden helaas geen pijpen worden toegeschreven, doordat op de meeste pijpen uit Ruhla merken ontbraken. Ziegler is een uitzondering. Hij merkte zijn pijpen met 'Gezet' of 'GZ'. Slechts één andere pijpmaker die zijn pijpen ook heeft gemerkt, met 'EL', blijft helaas tot op heden onbekend. (Afb. 2)

Ruhla: Bergdorp met een lange ontwikkelingsgeschiedenis

Ruhla, in het Thüringerwoud in de voormalige DDR, was ontstaan rond het midden van de elfde eeuw.² Het ligt zeer gunstig aan de rivier de Erbstrom die het langgerekte berg-



Afb. 1. Halve gipsmal voor het gieten van pijpen en een bijbehorende, beschilderde kleipijp, 1840-1900. Bodemvondsten Ruhla (6cm x 4cm).



Afb. 2. Goudkleurig figurale pijp met afbeelding van een man met baard, hangsnor en tulband. Het goudkleurige deksel van klei is in messing gevat. Gemerkt 'EL' in ovaal naast manchet. Buffelhoornen steel met goud vergulde messing ringen, 1820-1860. (6,5cm x 7cm) (zie ook afbeelding 37)

dorp in vroeger tijd in tweeën deelde. Vandaag de dag loopt het riviertje ondergronds door het centrum, maar er zijn plannen om dit weer ongedaan te maken en in de oude staat terug te brengen. Ruhla had in de directe omgeving meerdere grondstoffen tot haar beschikking waarvan de belangrijkste ijzer was. De stad was in de eerste decennia van de achttiende eeuw alleen bekend om zijn metaalindustrie. Deze industrie produceerde onder andere messen, scharen, vijlen en andere kleine waren, maar werd uiteindelijk overvleugeld door de pijpenindustrie vanwege de sterk opkomende vraag naar metalen pijpenbeslag voor allerlei soorten van pijpen. Niet alleen voor de afmontering voor pijpen van hout, meerschium en porselein, maar ook voor kleipijpen. De productie vond plaats in kleine familiebedrijfjes die vervolgens hun producten verkochten aan de handelaren,³ die het dan weer op internationale beurzen door verkochten. In de literatuur waren de meningen verdeeld over de vroegste datering van de pijpenindustrie en waar deze van oorsprong vandaan kwam. Algemeen werd aangenomen dat het een zekere 'Simon Schenk' of 'Schenck' uit Zillbach was die zich in 1739 als eerste in Ruhla vestigde.⁴ Vanaf die tijd begon de pijpenindustrie aan een bloeiperiode die tot ver in de twintigste eeuw stand zou houden.

De kleipijpenproductie

Of er in de zeventiende eeuw in Ruhla kleipijpenproductie was weten we niet. Ook over eventuele import in Ruhla van kleipijpen was in de literatuur niets terug te vinden. Nog vreemder was het dat geen van de in de zeventiende en achttiende eeuw bekende pijpenmodellen, die in grote delen van West Europa gebruikelijk waren, in Ruhla als bodemvondst aangetroffen zijn. Hierdoor ontstond de indruk dat

men in Ruhla van het ene op het andere moment begonnen was met de productie van kleipijpen en dat er vanaf het eerste begin geproduceerd werd in gietmallen. En niet, zoals de geschiedenis in andere centra ons heeft geleerd, door middel van ijzeren of messing mallen waarin de pijpen geperst werden. Gesteld zou dus kunnen worden dat de geschiedenis van de kleipijp in Ruhla pas begint met pijpen gemaakt uit gietmallen. Toch vermelden de archieven dat de kleipijpenindustrie rond 1750 is begonnen, maar helaas zijn daar, qua archeologisch of ander overgeleverd materiaal, tot dusver geen bewijzen voor gevonden.⁶ Dat de kleipijpenproductie uiteindelijk een enorme vlucht heeft genomen zou mogen blijken uit het feit dat, volgens Pollner, in het midden van de negentiende eeuw in Ruhla circa 2.700.000 kleipijpen en lavapijpen per jaar vervaardigd werden.⁶ Dat wil zeggen 54.000 per week! Een tweede bron meldt echter dat dit aantal geproduceerd is in een periode van 27 jaar (1833-1860).⁷ Dat lijkt in eerste instantie meer aannemelijk, maar 100.000 kleipijpen per jaar houdt een gemiddelde in van ruim 2.000 per week. En dat lijkt erg weinig voor alle kleipijpenmakers samen die in Ruhla werkzaam waren in de desbetreffende periode. Als er veel vraag was naar een bepaald model werd er natuurlijk met veel meer dezelfde mallen gewerkt, waardoor de productie uiteraard ook omhoog ging. De waarheid over de geproduceerde aantallen pijpen per week zal ergens in het midden liggen. Dezelfde bron vermeldt nog dat alleen al de firma gebroeders Ziegler, handelshuis en fabrikant, blijktens een inventaris van 1 januari 1866, een voorraad van 252.000 kleipijpen had. Het mag duidelijk zijn dat deze voorraad niet uitsluitend in Ruhla is geproduceerd. Zeker als we uitgaan van het feit dat Pollner schrijft dat uit een gipsen mal slechts één à twee afgietsels uit dezelfde mal per dag gegoten konden worden. Dit als gevolg van de lange tijd die nodig was voordat de mal weer droog was en zijn hygroscopische werking weer terug had.⁸ Er kunnen uit een gipsen mal ongeveer 80 tot 100 pijpen gegoten worden. Deze productiegegevens werden bevestigd door de aardewerkfabriek Royal Goedewaagen in Nieuw-Buinen.⁹



Afb. 3. Twee inzetstukken voor gipsmallen, met afdrukken van klassieke voorstellingen, 1840-1890. Bodenvondsten Ruhla (2,5cm x 5,5cm en 2,8cm x 6cm).



Afb. 4. Figurale dubbelwandige pijp met afbeelding van Lodewijk Napoleon (1778-1846), koning van Holland (1806-1810). Los deksel met oogje voor verbinding met kettinkje aan oog van manchets. Gemerkt 'Louis Napoleon' en vormnummer '156' aan de onderzijde, 1820-1860. Broer van Napoleon Bonaparte, (7,5cm x 8cm).

Gietmallen voor enkel- en dubbelwandige pijpen

De hier besproken gietmallen werden gebruikt voor de productie van kleipijpen. Er zijn echter ook voorbeelden bekend van lavapijpen en porseleinen pijpen, die in deze gipsen mallen werden gegoten. Alle bekende mallen waren twee- of driedelig. Bij sommige modellen is plaatsing van een los inzetstuk mogelijk, (Afb. 3.) waardoor de mal, door wisseling van dit inzetstuk, voor meerdere uitvoeringen gebruikt kon worden. De samenstelling van een lavapijp bestaat waarschijnlijk uit een mengsel van zeer fijne kleisoorten.¹⁰ De gietmallen onderscheiden zich niet van de voor ons zo bekende negentiende- en twintigste-eeuwse mallen voor doorrokers. Volgens bovengemelde bronnen zou de vroegste toepassing hiervan in Ruhla dus rond 1760 moeten hebben plaatsgevonden. Dat is ruim voordat de firma Bordollo in de negentiende eeuw begon met het maken van pijpen middels gipsmallen. De ons nog bekende pijpen zullen mede aan de hand van de voorstellingen kunnen helpen bepalen of de productie reeds rond 1760 is begonnen. De oudste producten die we momenteel kennen gaan niet verder terug dan het begin van de negentiende eeuw. (Afb. 4.) De gietmal zelf is een afgietsel van een origineel klei- of wasmodel dat als



Afb. 5. Dubbelwandig gegoten systeempijp met opgaand luchtkanaal in de ketelwand. De lucht wordt aangezogen via de hand en de mond en het luchtkanaal, tot boven de tabak. De ketel wordt afgesloten met een dichte deksel (afwezig) waardoor er geen luchttoevoer is via de deksel. Dit soort pijpen is een specialiteit van Ruhla, 1840-1900. Bodemvondst Ruhla (8cm x 9,5cm).

voorbeeld gediend heeft. Er werd gewerkt met meerdere gietmallen al naar gelang de vraag naar een bepaald model.¹¹ De twee vondstcomplexen (Afb. 14-51) zijn hieronder in het catalogusgedeelte ook in twee groepen verdeeld. De kleinste groep mallen met veel figurale afbeeldingen wijkt duidelijk af van de grote groep waar veel meer diversiteit aan modellen aanwezig is.



Afb. 6. Enkelwandige bronskleurig gelakte systeempijp met luchttoevoer via de mond (deksel afwezig). Zeer zware, mogelijk geperste pijp. Ketelopening handmatig bijgewerkt, 1840-1890. Herkomst Ruhla, (6,5 cm x 6cm).

Enkelwandige pijpen met een extra rookkanaal

Deze groep van kleipijpen neemt een aparte plaats in. Wat meteen opvalt is dat de opening van de ketel volledig is afgesloten met een overwegend metalen deksel die géén lucht doorlaat. De benodigde zuurstof moet dus op de een of andere wijze toch in de ketel kunnen worden aangezogen, anders dooft de pijp tijdens het roken. De meest voorkomende toepassingen zijn rookkanalen via de mond en de neus van de pijpenkop, maar al naar gelang van de voorstelling op de pijpen zijn er legio speelse en verrassende oplossingen toegepast. Bijvoorbeeld via de wandelstok of via de opening van een afgezaagde boomtak of hoed. (Afb. 5.) Vanaf de plaats waar de lucht de pijp binnenkomt is er bij deze pijpen een kanaal door de wand van de pijp, naar de bovenzijde van de pijp.

Beschikking en afmontering van de pijpen

De beschikking van de pijpen is zeer veelzijdig en uniek voor Ruhla. Bij een egale kleurtoepassing werd meestal rood, bruin of een metallic koper- of bronskleur aangebracht. (Afb. 6.) De bruine pijpen zijn soms verfraaid met een beschikking in goudverf. Over het algemeen werden de kleinere enkelwandige figurale pijpen veelkleurig beschilderd. (Afb. 7.) De ketelopening werd voorzien van een bijbehorende pijpvaard of metalen deksel, bijvoorbeeld messing, nikkel, blik, of verzilverd of verguld messing. Het afmonteren van pijpen met metalen deksels is door de eeuwen heen zeer belangrijk geweest voor Ruhla. Voor de steelmontering werd over het algemeen een rozenhouten steel toegepast met een buffelhoornen mondstuk, maar er zijn ook zeer luxe afmonteringen bekend met toepassingen van gouddraad, ivoor, been, delen van geweien, verguld messing ringen en busjes en nog vele andere materialen.



Afb. 7. Meerkleurige enkelwandige beschilderde systeempijp. Luchttoevoer via de mond (deksel afwezig). Originele steel. Herkomst Ruhla, 1840-1900.

Sideroliet pijpen

Ook de pijpen van sideroliet nemen een aparte plaats in binnen de kleipijpen in de negentiende eeuw. Onder sideroliet verstaat men een zeer fijne kleisoort die bij een gemiddelde temperatuur van 1200 tot 1300 graden Celsius gebakken wordt.¹² De dichtheid van de klei is goed te vergelijken met die van steengoed, met als verschil dat steengoed geglaazuurd wordt. Sideroliet werd pas na het bakken voorzien van één of meerdere kleuren verf. Soms extra versierd met brons- of goudkleurige verf en/of gelakt. Daarna werd het bij een lage temperatuur nogmaals verhit. Het is bekend dat meerdere pijpenmakers in de negentiende eeuw pijpen verkochten onder de naam sideroliet,¹³ waaronder de firma Schiller en Gerbig in Wernsdorf (Saksen).¹⁴ De meest bekende was Philipp Eugenius Leyhn (1773-1847) in Pirna, eveneens in Saksen. In 1812 startte Leyhn zijn fabriek in Wernsdorf. Door het succes verplaatste hij zijn fabriek in 1815 naar Pirna, maar werd daar pas in 1817 operationeel. Overigens zijn zowel Schiller als Gerbig oud werknemers van Leyhn. Veel later zou de zoon van Leyhn in dienst treden bij Schiller en Gerbig en zich gaan bezig houden met de productie van kleipijpen, terwijl Schiller en Gerbig zich verder concentreerden op het produceren van decoratief aardewerk.¹⁵ Philipp Eugenius Leyhn merkte zijn pijpen met 'Leyhn' en een catalogusnummer, intaglio gestempeld. (Afb. 8.) Andere namen voor sideroliet, die verder geen opgang en het beoogde succes behaalden, waren terraliet, hydroliet, granoliet. Het grote verschil tussen de bekende kleipijpen en de sideroliet en steengoedachtige pijpen was dat de kleipijp door zijn lagere baktemperatuur van ongeveer 950 graden Celsius poreus bleef, waardoor het vocht werd opgenomen. Bij de sideroliet- en steengoedpijpen is het materiaal, net als bij de porseleinen pijpen, ondoordringbaar geworden en nam dus ook geen vocht op.



Afb. 8. Geperste sideroliet tjbboek pijp met voorstelling van twee dansende paren in reliëf en met goudverf verfraaid. Gemerkt 'Leyhn' en vormnummer '66'. Herkomst Pirna, datering tussen 1773-1847, (8,5 cm x 5,5cm).



Afb. 9. Enkelwandige sideroliet sigaren- of sigarettenspijp voorstellende Mercurius, god van de handel. Ongemerkt (mogelijk uit de werkplaats van de onbekende pijpenmaker uit Ruhla, die zijn pijpen merkte met 'EL'), 1840-1890, (3,8cm x 3,7cm).

Lavapijpen

Het begrip Lavapijpen zorgde voor nogal wat verwarring. Otto Pollner noemde 'kleipijpen en lavapijpen' bij de geproduceerde aantallen, maar hij vermeldde niet wat een lavapijp is. Uit bovenstaande zou kunnen worden opgemaakt, dat de lava pijp een variant was van de gewone kleipijp. We kunnen dan denken aan bijvoorbeeld een fijner of ander mengsel van kleisoorten met bepaalde aantrekkelijke eigenschappen voor de consument. Een andere bron uit 1813 maakte melding van een onverwacht verkoopsucces, de lavapijp.¹⁶ Zeer belangrijk is de daarbij aanvullende informatie die sprak van het 'verkoopsucces', waardoor de pijpmakers in Ruhla deze lavapijpen gingen namaken van gewone pijpvaard. Het verschil tussen deze twee toepassingen was in de eindproducten nauwelijks waarneembaar. Slechts bij breuk zou de scherf mogelijk meer inzicht kunnen geven over de samenstelling van het materiaal. In de laatste, niet bevestigde bron, lezen we dat lavapijpen waren samengesteld uit pijpvaard gemengd met zeer fijn gemalen meerschuimafval en lijm. Dit kon dus in verschillende mengverhouding worden toegepast. Verdund met water werd het aldus verkregen mengsel gebruikt in de bestaande gipsmallen. Of deze producten dan moesten worden gebakken is onbekend. Bleek dat de lavapijp wel werd gebakken, dan hing de baktemperatuur af van het percentage toegevoegd meerschuimafval. We mogen hierbij niet vergeten dat de productiegegevens binnen de verschillende pijpmakers bedrijven strik geheim werden gehouden. Als zodanig is er dus ook nauwelijks iets terug te vinden in de archieven.

Het assortiment

Het assortiment aan modellen en voorstellingen was zeer rijk en in een aantal hoofdgroepen te verdelen. De belang-



Afb. 10. Rood gelakte dubbelwandig gegoten pijp in Ulmer vorm, met klassieke voorstelling. Afmontering in zilver met bijbehorende buffelhoornen steel en zilveren ketting. Ruhla, 1840-1880, (8cm x 12,2cm).



Afb. 11. Geperste pijp met voorstelling van man die twee paarden leidt. Het reliëf is versierd met goudverf. Eén van de slechts twee bekende steelpijp modellen uit Ruhla, 1840-1900, (10,5cm x 4,5cm).



Afb. 12. Dubbelwandig gegoten pijpen met dezelfde voorstelling maar met verschillend formaat. Er zijn ook voorbeelden bekend van een 'Turkenkop' met drie tot vijf verschillende formaten. De pijp links is zeer fraai afgemonteerd met goud vergulde manchets en deksel waarop een liggende leeuw. Sporen van goudverf op de bruine onderlaag. De rechter pijp is een bodemvondst uit Ruhla. Datering beide pijpen 1840-1890, (links 7cm x 9cm en rechts 6cm x 6,5cm).

rijkste groep was die van de grote figurale pijpen. Deze waren altijd in manchetsluitvoering. De pijpen werden al dan niet voorzien van een oogje aan de onderkant. Middels een kettinkje of touwtje werd het pijpvaardens dekseltje verbonden met de pijp. Hierdoor kon het dekseltje niet worden verloren. Het waren de meest in het oog springende pijpen uit het Thüringer gebied en dan met name uit Ruhla. Ze werden uitgevoerd in de hoofdkleuren rood en bruin. Vaak zien we in deze groep kopieën van de bekende Franse figurale manchetsluitpijpen. Licht okergele klei werd regelmatig toegepast voor pijpen met voorstellingen die ontleend waren aan de klassieke oudheid. (Afb. 9.) Mogelijk werden pijpen uit deze klei bij een hogere temperatuur gebakken, die te vergelijken is met de baktemperatuur van sideroliet. De pijpen werden nooit nabewerkt met andere verfkleuren. Er zijn echter ook pijpen bekend met een klassieke voorstelling in de kleuren rood en bruin geschilderd. (Afb. 10.) De voor deze pijpen gebruikte vaal lichtbruine pijpvaardens werd mogelijk op een lagere temperatuur gebakken. De volgende groep bestaat uit een samenraapsel van allerlei verschillende vormen met diverse voorstellingen. Net als bij de bovenstaande groep komen ook hier nauwelijks 'echte' steelpijpen voor. Een enkele uitzondering in deze groep bevestigt de regel. (Afb. 11.) Was een model succesvol dan werd de pijp in meerdere formaten op de markt gebracht. (Afb. 12)



Afb. 13. Dubbelwandig gegoten siderolietpijp met voorstelling van Maarten Luther met de tekst "EINE FESTE BURG IST UNSER GOTT". Goud vergulde afmontering met op de deksel een springend edelhert. Gemerkt 'EL' bij de manchet, 1840-1890, (9cm x 10,5cm).

Het merk EL

Tot de fraaiste en meest uitgewerkte pijpen behoren de pijpen met het merk EL in een ovaal. (Afb. 13.) Al het onderzoek ten spijt is deze pijpmaker van zeer hoogwaardige producten nog steeds onbekend. Een aantal gipsen mallen met het merk EL zijn in Ruhla gevonden en er zijn ook gemerkte pijpen bekend in collecties. Bijna alle kleipijpen uit Ruhla zijn voorzien van intaglio gestempelde cijfers, maar deze artikelnummers zijn helaas bij gebrek aan een catalogus niet toe te schrijven aan een pijpmaker.

De pijpenmakers en aanverwante beroepen

In de periode 1867-1869 waren 115 bedrijven werkzaam in de pijpenindustrie in Ruhla.¹⁷ In het Pijpenmuseum in Ruhla worden enkele kleipijpenmakers genoemd, helaas zonder bronvermelding. De belangrijkste is Ziegler, die ook wereldwijd exporteerde. Verder worden Christian Stein, Rudolf Stein, J. & A. Gutmann, Berthold Giesse, Theodor Deussing en Wald & Co., met als eigenaar Gustav Wald genoemd. Een andere bron, het adresboek van de stad Ruhla uit 1909, geeft ons enig inzicht betreffende de werkzaamheden van de beroepsbevolking die werkzaam was in de pijpenindustrie en aanverwante beroepen.¹⁸ Er wordt onder andere specifiek gesproken over meerschuijsnijders, meerschuijarbeiders, draaiers, etuimakers, metaalbewerkers, porseleinschilders, pijpenfabrikanten, enz. Binnen het familieverband zijn velen werkzaam in dezelfde bedrijfstak. Een mooi voorbeeld is de familie Deussing, werkzaam als meerschuijsnijders bestaande uit Albin Deussing, Adalbert Deussing, Gottlieb Deussing en Gustav Deussing (vader van Albin Deussing).¹⁹ Onderstaand is een inventarisatie gemaakt van beroepen uit het adresboek van Ruhla uit 1909. Hieruit blijkt hoeveel mensen direct of indirect werkzaam waren in de pijpenindustrie en de daaraan gerelateerde beroepen: beslagmaker (51), pijpenbeslagmaker (17), poetser/polijster (10), draaiër (mogelijk pijpendraaiër, 143), etuimaker (15), etui-arbeider (14), etuifabrikant (5), verzilveraar (22), lakwerkers (3), meerschuijarbeider (9) en meerschuijsnijder (14). Verder worden de volgende fabrieken genoemd: meerschuijfabriek (1), pijpenfabriek (5), kleipijpenfabriek (1) en lakwerfabriek (1).

De handel in kleipijpen uit Ruhla

Gewoonlijk verkocht de pijpenmaker zijn artikelen via de grote beurzen, of aan tussenpersonen die ze dan via diezelfde beurzen weer verder ter verkoop aanboden. Echter een aantal fabrikanten exporteerden ook zelf, zoals de firma Gebrüder Ziegler, die daarin de meest toonaangevende en belangrijkste was. Rond 1907 bereikte de firma z'n top en had aan medewerkers en thuiswerkers zo'n 400 man in dienst. Het bedrijf startte in 1767 en in 1961, na bijna 200 jaar, werden de activiteiten beëindigd. Het assortiment van deze producent en exportfirma was zeer breed. Het totale assortiment bedroeg meer dan 10.000 verschillende artikelen.²⁰ De export was met name naar Afrika, Amerika, Australië, Europa, Rusland en Indië.²¹ In z'n algemeenheid kon

men er van uitgaan dat elke vraag van een klant naar een bepaald product gehonoreerd kon worden, waardoor Ruhla zich mede kon ontwikkelen tot 'het' centrum van de pijpenhandel en industrie in Duitsland. Vermeldenswaardig is nog dat de uitvoer van alle soorten pijpen uit Ruhla in 1904 maar liefst 23 miljoen stuks bedroeg.²²

Facturen Buch Donat Thiel

Donat Thiel was meerschuurwarenfabrikant in Ruhla. Zijn facturenboek uit de periode april 1896 - september 1907²³ laat een aantal verkopen aan kleipijpenfabrieken in het Westerwald zien. Aangezien Donat Thiel voornamelijk met meerschuur, barnsteen en afmonteringen werkte zullen de ondergenoemde facturen betrekking hebben op afmonteringen voor kleipijpen zoals metalen busjes en hardrubberen roeren.

Opmerking: De catalogi van Müllenbach & Thewald, van voor 1850 en die uit de periode 1910-1914, bevatten enige pijpen die mogelijk uit Ruhla afkomstig zijn.

Conclusie

Men kan zich afvragen hoe belangrijk de doorvoerhandel in Ruhla was ten opzichte van de werkelijk in Ruhla geproduceerde producten. Wat de kleipijpen betreft is er het sterke vermoeden dat de doorvoer na afmontering van met name het metaalbeslag, vele malen groter was dan de eigen productie. Die was omvangrijk en vooral gericht op hoogwaardige producten. De eindproducten werden naar vele landen geëxporteerd. Verder onderzoek zal hopelijk de nog vele overgebleven vragen beantwoorden.

Foto's Wiard Krook, Arjan de Haan en Ron de Haan.

Alle pijpen bevinden zich in de collectie van de auteur, met uitzondering van afbeelding 9 en 12 (Collectie Ruud Stam).

Maand en jaar	Fabriek	Plaats	bladzijde	Bedrag (DM)
Januari 1901	Müllenbach & Thewald	Vallendar	209	68,86
Februari 1901	„	„	211	11,45
Oktober 1901	„	„	227	15,75
November 1901	„	„	228	12,45
Mei 1902	„	„	240	2,20
Juni 1902	„	„	243	47,45
September 1902	„	„	248	46,90
Februari 1903	„	„	261	4,95
April 1903	„	„	263	78,80
April 1903	„	„	265	255,60
Mei 1903	„	„	267	110,00
September 1903	„	„	276	195,90
December 1903	„	„	282	96,50
December 1903	„	„	283	23,20
December 1903	„	„	284	104,10
Oktober 1904	„	„	301	121,05
December 1904	„	„	308	144,50
December 1904	„	„	308	132,60
Juli 1905	„	„	324	25,45
Februari 1906	„	Fehrbach-Mühle	342	6,21
Mei 1906	„	„	349	25,45
Februari 1907	„	„	369	50,30
Maart 1907	„	„	372	2,05
Oktober 1905	Julius Wingender & co	Höhr	333	97,66
September 1907	Schiltz Müllenbach	Höhr	384	75,69

Noten:

- 1 Pollner (1997, p. 63-64) behandelt alleen enkelwandige pijpen en noemt het bestaan van dubbelwandige pijpen in het geheel niet.
- 2 Müller, 1996, p. 13.
- 3 Morgenroth, 2006, p. 2.
- 4 Heike und Bernd Helbig, 2006, p. 3.
- 5 Müller, 1996, p. 66.
- 6 Pollner (1997, p. 63) noemt dit klei- en lavapijpen.
- 7 Volgens Müller (1996, p.39) zijn de 2.700.000 klei- en lavapijpen in de periode 1833-1860 geproduceerd.
- 8 Pollner, 1997, p. 63.
- 9 Frigo Visser, conservator van het Keramisch Museum Goedewaagen, bevestigde dat er slechts één à twee pijpen per dag gegoten kunnen worden uit een gipsen mal en dat de mal ongeveer 80 keer mee gaat alvorens tot vervanging moet worden overgegaan. (email 16-02-2014).
- 10 Morgenroth citeert een publikatie uit 1813 waarin te lezen is dat de speciale klei samenstelling een lava kleur had en de pijpen betrokken werden uit een Saksische steengoedfabriek en spoedig werden nagemaakt in Ruhla.
- 11 In de collectie van de auteur bevinden zich drie malen met dezelfde voorstelling.
- 12 Volgens Morgenroth (1997, p. 59) bepaalden de verschillende baktemperaturen ook de hardheid en ondoordringbaarheid.
- 13 Morgenroth, 1997, p. 54.
- 14 Morgenroth, 1997, p. 52.
- 15 PM & M, pag. Bohemia/Bodenbach (Podmokly) (01), Majolikafabrik Schiller & Gerbing (1829-1850)p.1
- 16 Morgenroth, 2006, p. 10.
- 17 Müller, 1996, p. 66.
- 18 Adressbuch 1909 (Einschluss-Heiligenstein,-Kittelsthal-Seebach).
- 19 Foto waarop onder andere vier leden van de familie Deussing zijn afgebeeld tijdens het voorbereiden van de meerschuimknollen. (Pijpenmuseum Ruhla)
- 20 Volgens Müller (1996, p. 66) bestond in 1767 het aanbod uit meer dan 10.000 monsternummers.
- 21 Informatieborden Pijpenmuseum Ruhla.
- 22 Informatieborden Pijpenmuseum Ruhla.
- 23 Collectie A. de Haan



Afb. 14.



Afb. 15.

Literatuur:

- 1909. *Adressbuch der Stadt Ruhla mit Einschluss-Heiligenstein-Kittelstahl-Seebach*. Ruhla.
- Morgenroth, W., 1997. 'Ein Pfeifenkopf aus Siderolith'. *Knasterkopf 10*, p. 51-56.
- Müller, K., 1996. *Die Tradition der Pfeifenherstellung in Ruhla*. Rudolstadt.
- Morgenroth, W., 2006. Zeitspiegel und Quellen über die Anfänge und Entwicklung der Ruhlaer Tabakpfeifenproduktion. *Manuskript für den Arbeitskreis Tabakpfeifen in Ruhla 2006*.
- Helbig, H. en B., 2006. Neue Erkenntnisse zum Ruhlaer Tabakpfeifengewerbe insbesondere zu den Anfängen der Beschlägerei. *Zweites Tabakpfeifensymposium Ruhla*. Ruhla.
- Pollner, O., 1997. *Die Pfeifenmacher zwischen Rennsteig und Rhön*. Leopoldshöhe.
- Morgenroth, W., 2002. 'Von der Tonpfeife zum Porzellan. Johann Friedrich Böttger und die Errichtung seiner Meissner Tabakpfeifenfabrik mit dem Pfeifenmacher Müller'. *Keramos 177*, p. 47-66.
- *Podmokly Majolikafabrik Schiller & Gerbing 1829-1850*

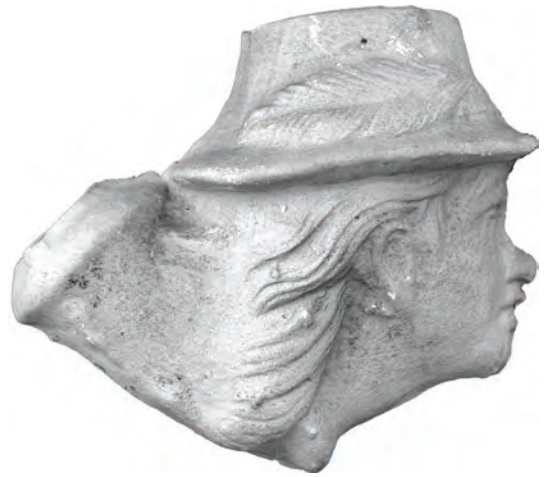


Afb. 16.





Afb. 17.



Afb. 18.



Afb. 19.



Afb. 20.



Afb. 21.



Afb. 22.



Afb. 23.





Afb. 24.



Afb.25.



Afb.26.



Afb.27.



Afb. 28.



Afb. 29.



Afb. 30.

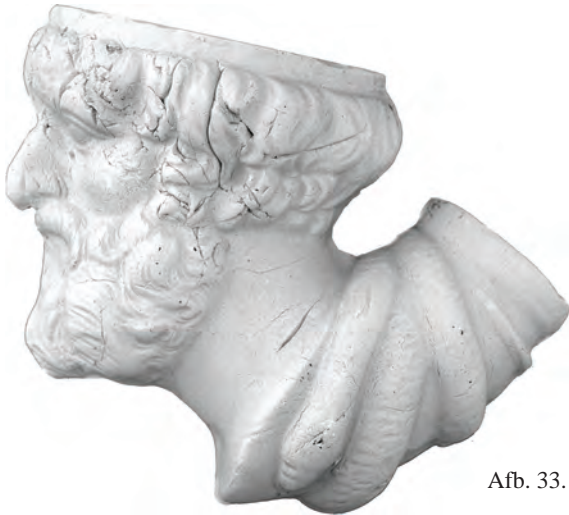




Afb. 31.



Afb. 32.



Afb. 33.



Afb. 34.



Afb. 35.



Afb. 36.



Afb. 37.





Afb. 38.



Afb. 39.



Afb. 40.



Afb. 41.



Afb. 42.



Afb. 43.

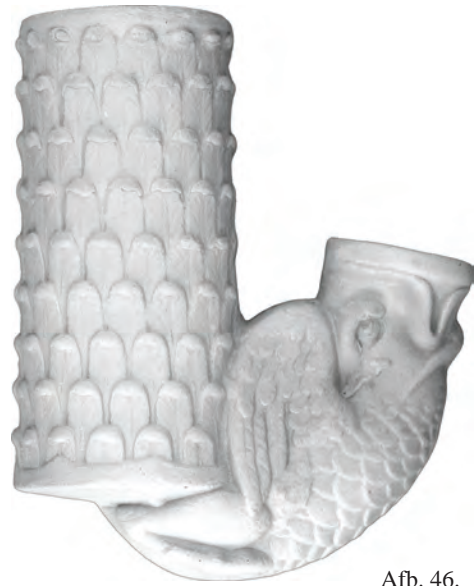


Afb. 44.





Afb. 45.



Afb. 46.



Afb. 47.



Afb. 48.



Afb. 50.



Afb. 51.



Afb. 49.



**De productie van kleipijpen in Ruhla (Thüringen) / The production of
clay pipes in Ruhla (Thuringia)**

Ron de Haan

The town of Ruhla (Thuringia) Germany was, from the second half of the nineteenth century until well into the twentieth century, almost entirely dependent on the production and trading of pipes and pipe accessories. Although we are aware that the production of clay pipes must have been substantial and focussed mainly on quality products for export, hardly anything is known about it. The painting on the pipes is very varied and unique to Ruhla. The manufacture of pipe fitments and pipe stems has been a very important business over the centuries.

Archival research has brought to light the names of only some pipe makers. Unfortunately most of them cannot be connected to the pipes because of the lack of maker's marks. Due to the discovery of two groups of excavated pipe moulds, pipes can now at least be attributed to Ruhla pipe makers. In addition to a general introduction to clay pipes produced in Ruhla, castings from the excavated plaster moulds with their rich decorations are shown in life-size. It is the first time that so many pipe models can be attributed, with certainty, to Ruhla.

